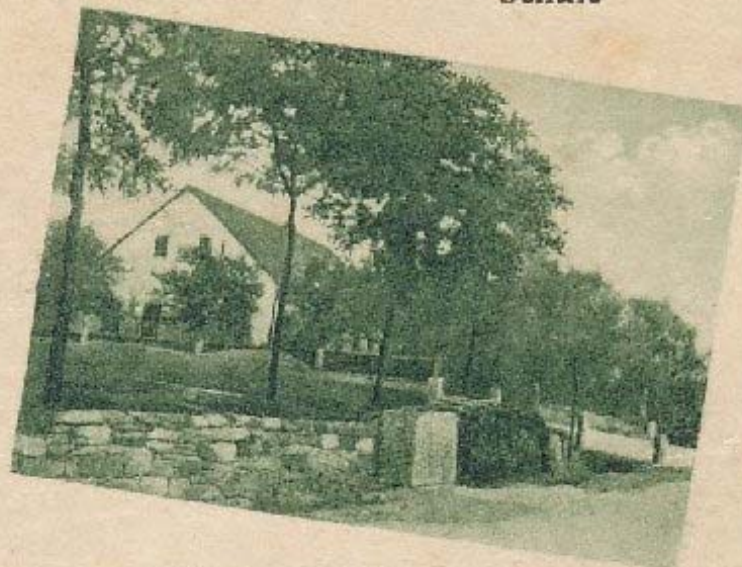


Dobrá Voda

Gasthaus und Ziegelschlägerel
Johann Schmied



Schule



Steinfelsen im Wald



Steinfelsen im Wald

Guttenbrunn



Hospoda a cihelna Johanna Schmieda – č.p 9 (přestavěno), škola – neznámo kde, patrně už nestojí, nebo byla přestavěna, dole pohledy do hlavní ulice a skály v lese – asi na Beistenu – Kamenci nedaleko od vsi.

Dobrá Voda



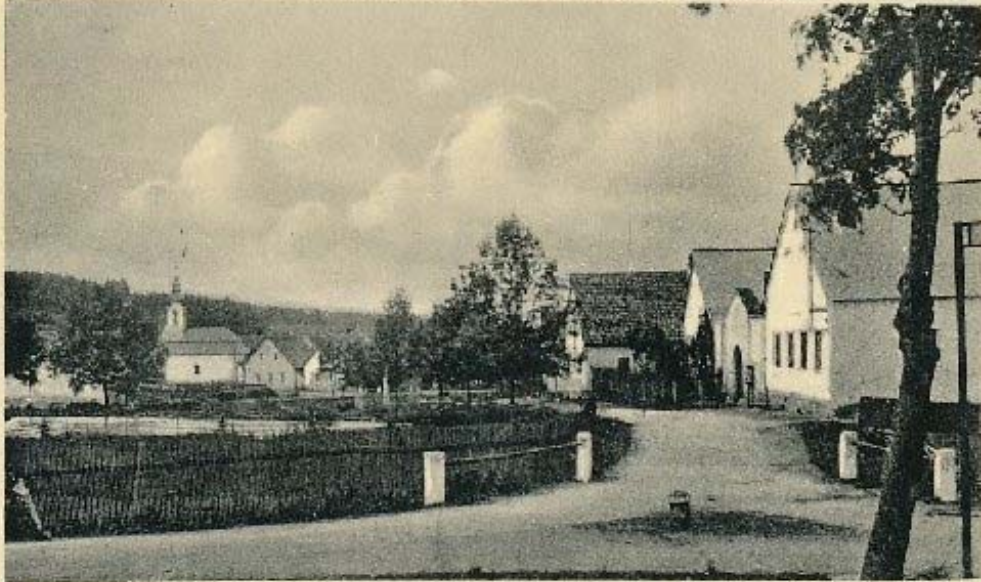
Hospoda a cihelna Johanna Schmieda – č.p 9 (praavá část dnes výrazně přestavěna), škola – neznámo kde, patrně už nestojí, nebo byla přestavěna (mohlo by to být č.p. 28?), dole pohledy do hlavní ulice a celkový hodně mlhavý pohled na ves.

Klenová



Pohled asi od příjezdu ve směru od Bystřice směrem do centra obce, kde vidíme věž kaple, dům u hlavní křižovatky vpravo je dnes radikálně přestavěn.

Senotín



Kinolten. Nied. Donau

Nahoře vlevo celkový pohled ve směru od Klenové, vlevo dole pohled na centrum vsi s kaplí Archanděla Michaela a původní statky, dnes vesměs zbořené, vpravo dole pohled přes rybníček na statky č.p. 2 – 5, honí pravá fotka neztotožněna.

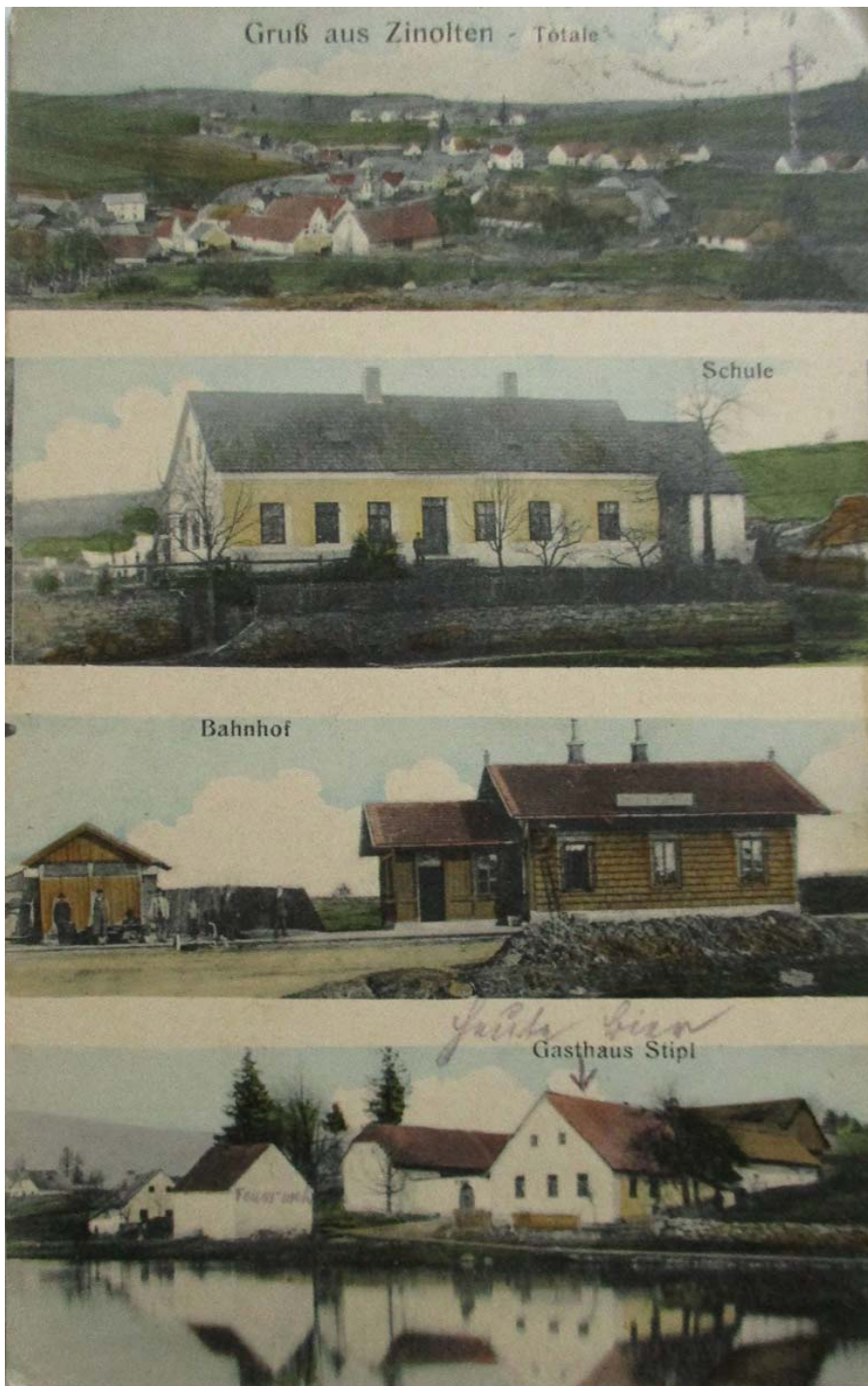
Senotín



Kinoltten. Nied. Donau

Velmi podobné nebo totožné fotografie Senotína jako na předchozím snímku, jen se zvětšeným celkovým panoramatem vsi.

Senotín



Poněkud zamlžený celkový pohled na Senotín, tentokrát asi od příjezdu z Hůrek, školní budova (stojící neznámo kde), domek železniční stanice – patrně ještě dřevěný a Stiplův hostinec – pravděpodobně ve statku č.p. 20? u rybníčku – pozn. Gute Bier!.

Potočná



Fotka s pózujícím kloučkem na rybníčku v Potočné v pohledu k severu. Velkých kamenů je dnes v rybníce méně, některé jsou patrně vytaženy na břehu vpravo. V pozadí statky č.p. 13, 14 a 15 a budka bývalé váhy u silnice – všechny tyto objekty jsou dnes zachovány ve velmi podobném stavu, velký strom u rybníka je pryč.